

Manual

Electric Alarm

KOSMOS

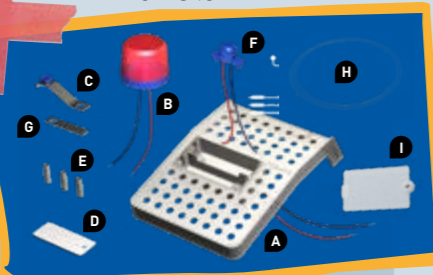
Hurtigt!
Fang tyven!



Imprint

0714091 AN 110723 - DE
Vejledning til „Elektro-Alarm“, Art.Nr. 658083
© 2021 Franckh-Kosmos Verlags-GmbH & Co. KG,
Pfrizerstraße 5-7, 70184 Stuttgart, DE, Telefon: +49
(0) 711 2191-343
Dette produkt, herunder alle dets dele, er beskyttet af ophavsretten. Enhver udnyttelse uden for ophavsretslovens snævre grænser uden udgiverens samtykke er ikke tilladt og kan medføre retsforfølgelse. Dette gælder især for kopiering, oversættelse, mikrofilming samt opbevaring og behandling i elektroniske systemer, netværk og medier. Vi garanterer ikke, at alle oplysninger i dette produkt er fri for intellektuelle ejendomsrettigheder.
Projektledelse: Richard Schmising
Teknisk produktudvikling: Dr. Petra Müller
Designkoncept vejledning: Atelier Bea Klenk, Berlin
Designkoncept emballage: Peter Schmidt Group, Hamburg
Layout vejledning: Joanna Mühlbauer, München
Layout emballage: 599 Media
Billeder: Illustrationer vejledning: Anika (morsekodemaskine); Bill Fehr (skruetrækker); ConstantinosZ (batterier); Production Perig (alarmsystem); Simon Bratt (chokoladebar) titosart (indbrudstyv) yusufdemirci (kredsløb, alle: © shutterstock.com).
Illustrationer emballage: ONYXprj (illustration af penge); SimpLine (illustration af sprække i glas), Tomacco (indbrudstyv, alle © Adobe Stock)
Med forbehold for tekniske ændringer.
Trykt i Kina.

Indhold



- A** Bundplade med batterirum
- B** Advarselslys med LED
- C** Lille metalplade, buet, med knap (til kontakt)
- D** Lille metalplade, lige (til kontakt)
- E** 3 spiralfjeder
- F** Bipper
- G** Lille plastikplade
- H** Ledning
- I** Batteriklap med skruer

Du skal også bruge:
- To 1,5-volt LR6-batterier (AA)
- Tape
- Stjerneskruestrækker

Kære forældre!

Sæt dig sammen med dit barn, og læs instrukserne sammen, inden I begynder eksperimentet, og tal om sikkerhedsoplysningerne med barnet. Sørg for, at den elektriske alarm er korrekt samlet, og hjælp dit barn under eksperimentet.

— SIKKERHEDSINSTRUKTIONER

ADVARSEL! Ikke egnet for børn under 3 år. Kvælningsfare, da små dele kan blive slugt eller inhaleret.

ADVARSEL: Dette legetøj er kun beregnet til børn fra alderen 8 år og op, da der skal bruges elektriske komponenter. Det inkluderer instrukser til forældre eller vejledende voksne. Disse instrukser skal følges. Behold indpakning og instrukser på et sikkert sted, da de indeholder vigtige oplysninger.

Opbevar indpakning og instrukser et sikkert sted, da de indeholder vigtige oplysninger.

— INSTRUKSER FOR HÅNDTERING AF BATTERIER

- Du skal bruge to 1,5-volt LR6-batterier (AA) til den elektroniske alarm. Men på grund af deres korte levetid medfølger de ikke i dette sæt.
- Lad ikke batterierne kortslutte. En kortslutning kan få ledningerne til at overophede og batterierne til at eksplodere.
- Brug ikke forskellige typer batterier (genopladelige og alkaliske) eller nye og brugte batterier sammen.
- Batterier skal indsættes med korrekt polaritet (+ og -) og ved at trykke dem let ind i batterirummet.
- Forsøg ikke at genoplade ikke-genopladelige (alkaliske) batterier. De kan eksplodere!
- Genopladelige batterier må kun genoplades under voksent opsyn.
- Genopladelige batterier skal fjernes fra legetøjet, før de genoplades.
- Fjern drænedede batterier fra legetøjet.
- Lad ikke polerne kortslutte.
- Stik ikke ledningerne i en stikkontakt.
- Advarsel! Pil ikke ved sikkerhedsanordningen i batterirummet (PTC). Det kan medføre, at ledninger overopheder, batterier flækker, eller der udledes store mængder varme.
- Bortskaf brugte batterier i henhold til miljøregulativer.
- Lad ikke batterierne blive deforme.
- Forbind ikke legetøjet til mere end det anbefalede antal energikilder. Brug kun det integrerede batterirum.

Hvis du har spørgsmål, kan du kontakte:
Hotline: +49 (0)711 / 2191-343
kosmos.de/servicecenter

Mærkning af indpakningsmaterialer:
www.kosmos.de/disposal



— INSTRUKSER FOR BORTSKAFFELSE AF ELEKTRISKE OG ELEKTRONISKE KOMPONENTER

Symbolet med den overstregede skraldespand på produktet, dets indpakning eller i instrukserne indikerer, at det produkt ikke må bortskaffes med almindeligt husholdningsaffald, når det ikke længere skal bruges. I stedet bør det bortskaffes i en særskilt affaldsbeholder for at beskytte miljøet og menneskers sundhed. Du kan tage disse komponenter med til et lokalt indsamlingssted for elektrisk og elektronisk affald uden omkostninger, og der er også genbrugsstationer i dit lokalområde, der tager imod dem. Se på kommunens hjemmeside, hvor du kan komme af med disse komponenter uden omkostninger. Hvis dit gamle elektriske eller elektroniske apparat indeholder persondata, er du ansvarlig for at slette dem selv, inden du bortskaffer eller afleverer apparatet til genbrug.



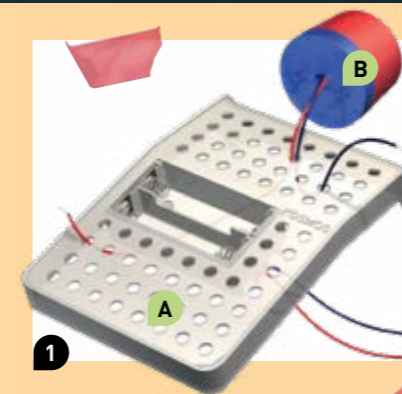
Som slutbruger er du pålagt at bortskaffe apparatet separat fra dit husholdningsaffald. Inden du bortskaffer apparatet, skal du fjerne gamle alkaliske/genopladelige batterier, der ikke er indbygget i apparatet, og du skal også fjerne alle lamper eller lyspærer, der nemt kan fjernes uden at blive ødelagt. Det gør det muligt at indsamle dem separat og genbruge dem korrekt, hvilket er godt for miljøet og for at spare på ressourcer. Forsøg at undgå at lave elektrisk eller elektronisk affald ved at vælge produkter med lang levetid eller ved at genbruge udtjente apparater i stedet for at smide dem ud.

Som producent er Kosmos juridisk forpligtet til at tage imod elektriske og elektroniske affaldsprodukter. Vi tager denne forpligtelse meget seriøst, så vi deltager i kommunale genbrugscentres indsamlingsprogrammer.

Når en slutbruger køber et nyt elektrisk eller elektronisk apparat fra en forhandler (dvs. en større fysisk eller online butik), er forhandleren pålagt at tage et tilsvarende apparat tilbage fra slutbrugeren uden omkostninger. Forhandlere og nærliggende lokationer er pålagt at tage imod gamle apparater, der ikke overstiger 25 cm i nogen ydre dimensioner, unaset om slutbrugeren har foretaget et køb. Slutbrugeren må dog kun returnere tre af hver type apparat under disse betingelser.

— OPSÆTNING

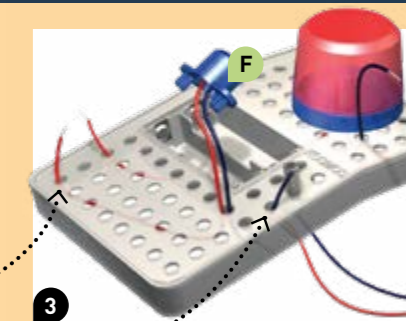
1. Start med advarselslampen (B), og indsæt de to ledninger i hullet i bundpladen (A) oppefra. Klik nu de to små fødder ned i hullerne ved siden af dem. Før enderne af begge ledninger tilbage ud af de andre huller som vist.
2. Indsæt springfjederen (E) i positionen som vist. Den skal være så langt inde i hullet i bundpladen som muligt.



TIP
SØRG FOR AT INDSÆTTE DEN SMALLE ENDE AF SPRINGFJEDEREN I HULLERNE. HVIS DE SÆTTER SIG FAST I BUNDPLADEN, KAN DU SKUBBE DEM UD NEDEFRÅ.

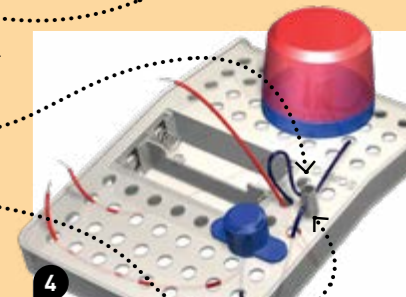
3. Før begge ledninger til bipperen (F) gennem hullet i bundpladen, og pres bipperens to små fødder ned i hullerne ved siden af dem.

Før de to ledninger tilbage gennem de andre huller fra undersiden.



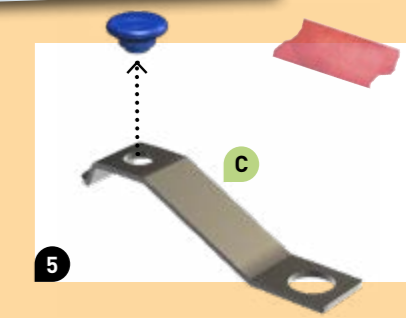
4. Derefter er det de to ledninger til batterirummet: Før dem op gennem hullet til venstre for springfjederen.

Forbind alle tre sorte ledninger til springfjederen.



TIP
FOR AT FORBINDE ENDERNE AF LEDNINGERNE SKAL DU BØJE SPRINGFJEDEREN, SÅ DER OPSTÅR EN LILLE SPRÆKKE. INDSÆT DEN BLOTLAGTE DEL AF LEDNINGEN I DENNE SPRÆKKE. SÅ SNART DU SLIPPER FJEDEREN IGEN, HOLDES LEDNINGERNE SOLIDT FAST.

5. Fjern forsigtigt knappen fra den lille, buede metalplade (C).



6. Først skal du bruge en springfjeder til at forbinde den lille, lige metalplade (D) til bundpladen.

Derefter skal du bruge den tredje springfjeder til at forbinde den lille, buede metalplade.



TIP
DE TO SMÅ METALPLADER SKULLE NU GERNE LIGGE OVEN PÅ HINANDEN MED DERES OVERFLADER I BERØRING.



— EKSPERIMENT 1: SKABETS HEMMELIGHED

Vil du gerne have en alarm, når nogen forsøger at bryde ind i dit skab – måske for at stjæle dit skjulte lager af chokolade? Så brug dit alarmsystem!

Du skal bruge

- Dit alarmsystem
- En tynd snor
- Tape
- Et skab, der bærer på en hemmelighed

Sådan fungerer det

1. Når dit alarmsystem er klar til brug, placerer du det i dit skab.
2. Tag den løse ende af snoren, og sæt den fast på indersiden af skabsdøren med tape (den anden ende sidder fast på den lille plastikplade i alarmsystemet). Døren skal næsten være lukket, så snoren hænger slapt.

3. Luk døren – Nu er skabets hemmelighed beskyttet!



🦉 HVAD SKER DER?

— Så snart nogen forsøger at åbne døren til dit skab, bliver plastikpladen for enden af snoren trukket ud fra mellem de to metalplader på kontakten. Det aktiverer kontakten og slutter det elektriske kredsløb – bipperen går i gang, og advarselsslyset blinker.

— EKSPERIMENT 2: SLÅ ALARMSYSTEMET FRA

Du skal bruge

- Dit alarmsystem
- Den lille plastikplade med snoren

Sådan fungerer det

1. Indsæt den lille plastikplade tilbage mellem kontaktens to, små metalplader – bipperen bliver slået fra, og advarselsslyset stopper med at blinke.

— Og hvornår slår alarmen fra igen?

🦉 HVAD SKER DER?

— Når du skubber den lille plastikplade ind i kontakten igen, bliver kredsløbet afbrudt, så alarmsystemet bliver slået fra igen.

★ TIP

DU KAN OGSÅ ERSTATTE SNOREN PÅ DEN LILLE PLASTIKPLADE MED EN LÆNGERE SNOR.

— EKSPERIMENT 3: FRA ALARMSYSTEM TIL TELEGRAFMASKINE

Hvis du vil bruge din kontakt til at sende morsebeskeder med, skal du bare lave den lidt om.

Du skal bruge

- Dit alarmsystem
- Afbryderknappen

Sådan fungerer det

1. Skub nedefra for at frigøre springfjederen, der holder kontaktens lille, buede metalplade på plads. Tag den lille metalplade og sæt knappen tilbage på den.
2. Brug nu springfjederen til at sætte den lille metalplade med knappen fast på samme sted på bundpladen igen.
3. Forbind enden af den røde batteriledning til springfjederen igen.

Tryk nu på knappen i et morsekodemønster. LED-pæren blinker, og bipperen giver lyd i takt til dit mønster.

★ TIP

HVIS SPRINGFJEDEREN SÆTTER SIG FAST I PLADEN, KAN DU FORSIGTIGT "SKRUE" DEN LØS.

🦉 HVAD SKER DER?

— Hver gang du trykker på knappen, rører de to metalplader hinanden og slutter kredsløbet, så bipperen og advarselsslyset bliver forsynet med elektricitet.

KAN DU MORSEKØDE?

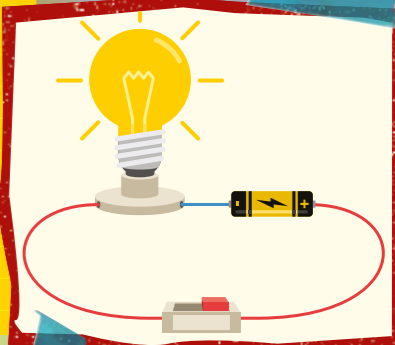
A	· ·	I	· · ·	Q	· · · ·	Y	· · · · ·	3	· · · · ·
B	· · · ·	J	· · · · ·	R	· · · ·	Z	· · · · ·	4	· · · · ·
C	· · · · ·	K	· · · ·	S	· · · ·			5	· · · · ·
D	· · · ·	L	· · · ·	T	· · · ·	Å	· · · ·	6	· · · · ·
E	· · · ·	M	· · · ·	U	· · · ·	Ö	· · · ·	7	· · · · ·
F	· · · · ·	N	· · · ·	V	· · · ·	Ü	· · · ·	8	· · · · ·
G	· · · ·	O	· · · ·	W	· · · ·	1	· · · ·	9	· · · · ·
H	· · · ·	P	· · · ·	X	· · · ·	2	· · · ·	0	· · · · ·

❓ FAKTA

Hvad er et elektrisk kredsløb?

— Et elektrisk kredsløb forbinder en strømkilde med en enhed.

I dit alarmsystem er strømkilden batterierne, og enhederne er bipperen og advarselsslyset. Når det elektriske kredsløb bliver sluttet, lyder bipperen, og lampen blinker. Når kredsløbet bliver afbrudt, får enhederne ikke længere strøm – bipperen og den blinkende lampe stopper.



Hvad gør et alarmsystem?

DET BESTÅR AF SENSORER, EN ALARMKONTAKT OG ET ALARM-DISPLAY. ALARMKONTAKTEN VURDERER INPUT FRA SENSORERNE OG AKTIVERER ALARMDISPLAYET, DER KAN VÆRE SKARPT LYS, SIRENER ELLER OPKALDSENHEDER. OPKALDSENHEDER FORETAGER AUTOMATISK ET NØDOPKALD TIL ET VAGTSELSKAB ELLER ORDENSMAGTEN, UDEN DEN INDTRÆNGENDE BEMÆRKER DET (TAVS ALARM).

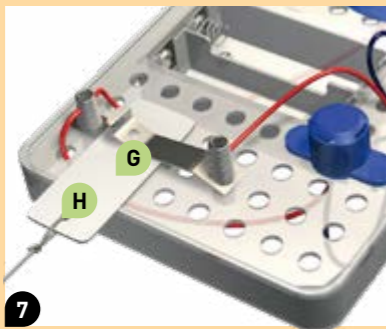
Morsekode

— I årtier inden opfindelsen af telefonen brugte folk morsekode til at sende beskeder med elektronisk. Morsekode tilskrives den amerikanske opfinder Samuel Morse.

I morsekode er hvert bogstav, hvert tal og hvert tegn repræsenteret af en sekvens af korte og lange elektriske impulser sendt over land via et netværk af ledninger eller via undersøiske kabler. Senere sendte folk også beskeder med morsekode via radio og blinkende lys.



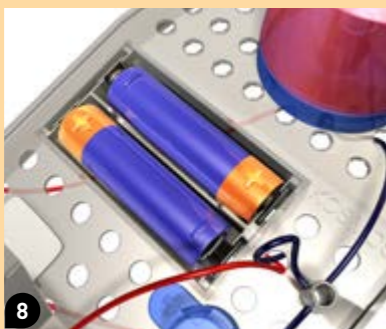
7. Forbind enden af den røde batteriledning til springfjederen til højre for kontakten.



Forbind de andre to røde ledninger (fra advarselsslyset og bipperen) til springfjederen til venstre for kontakten.

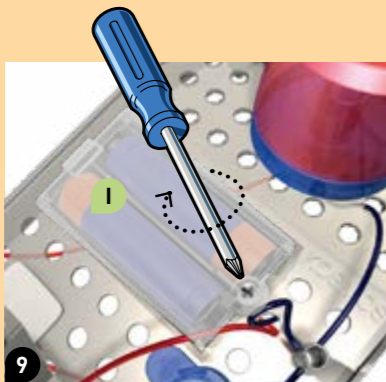
Vind ledningen (H) fast på den lille plastikplade (G), og skub den ind mellem kontaktens to, små metalplader. De to metalplader burde nu ikke længere være i berøring med hinanden.

8. Indsæt batterierne i batterirummet i bundpladen.



ADVARSEL! Sørg altid for, at polariteten på batterierne er korrekt. Du vil se et plus og et minus på hvert batteri. De samme symboler er synlige i batterirummet. Indsæt batterierne, så den positive pol er ved plus og den negative pol er ved minus.

9. Luk nu batterirummet med låget og skruen (I). Klik først låget på batterirummet på venstre side, luk så låget helt, og stram skruen med en stjerneskruetrækker.



★ TIP

FØRSTE GANG DU SPÆNDER SKRUE, KAN DEN VÆRE SVÆR AT SPÆNDE. HVIS DET ER TILFÆLDET, SÅ BED EN VOKSEN OM HJÆLP

DIT ALARMSYSTEM ER NU KLAR TIL BRUG!